

ΟΛΥΜΠΟΣ
ΜΟΝΟΠΑΤΙΑ
ΑΛΠΙΚΗΣ ΖΩΝΗΣ
ΣΥΝΤΗΡΗΣΗ & ΠΡΟΣΤΑΣΙΑ



ΚΕΙΜΕΝΑ - ΦΩΤΟΓΡΑΦΙΕΣ - ΣΚΙΤΣΑ
ΒΑΣΙΛΗΣ ΜΑΜΟΥΡΗΣ



ΟΛΥΜΠΟΣ
ΜΟΝΟΠΑΤΙΑ ΑΛΠΙΚΗΣ ΖΩΝΗΣ
ΣΥΝΤΗΡΗΣΗ & ΠΡΟΣΤΑΣΙΑ

ΔΕΚΕΜΒΡΙΟΣ 2022

ΣΥΝΤΟΜΟ ΒΙΟΓΡΑΦΙΚΟ :

Ο Βασίλης Μαμούρης γεννήθηκε στην Κατερίνη τον Ιούνιο του 1965. Τελείωσε το Τμήμα Επιστήμης Φυσικής Αγωγής και Αθλητισμού του Αριστοτέλειου Πανεπιστημίου Θεσσαλονίκης και από το 2008 εργάζεται σαν καθηγητής Φυσικής Αγωγής στην Πρωτοβάθμια Εκπαίδευση. Έχει παρακολουθήσει τις σχολές Ορειβασίας-Αναρρίχησης Αρχαρίων και Μέσου Επιπέδου της Ελληνικής Ομοσπονδίας Ορειβασίας Αναρρίχησης (ΕΟΟΑ) και υπήρξε για χρόνια Αντιπρόεδρος, Έφορος ορειβασίας-αναρρίχησης και αρχηγός αναβάσεων του ΣΕΟ Κατερίνης. Από το 2004 έως και το 2008, υπήρξε διαχειριστής του καταφυγίου «Κρεβάτια» στον Όλυμπο, συντηρώντας και σημαδεύοντας παλαιά μονοπάτια καθώς και ανοίγοντας νέες ορειβατικές και αναρριχητικές διαδρομές. Είναι συγγραφέας του βιβλίου «Όλυπος 20 χρόνια - Δημοσιεύσεις 1998-2018», του μικρού βιβλίου-λευκώματος «Μικρές ιστορίες στα Βόρεια» καθώς και μικρών οδηγών για τον Όλυμπο (Δίκτυο Μονοπατιών Βορειοανατολικού Ολύμπου κ.α.) Είναι εκπαιδευτής σε Τμήματα Συνοδών Βουνού των ΙΕΚ, και αντιπρόσωπος των Ορειβατικών Φυσιολατρικών Συλλόγων Πιερίας, στη Συμβουλευτική Επιτροπή Ορειβατικών Πεζοπορικών Δραστηριοτήτων (ΣΕΠΟΔ) για τον Όλυμπο, της Διεύθυνσης Δασών Πιερίας.

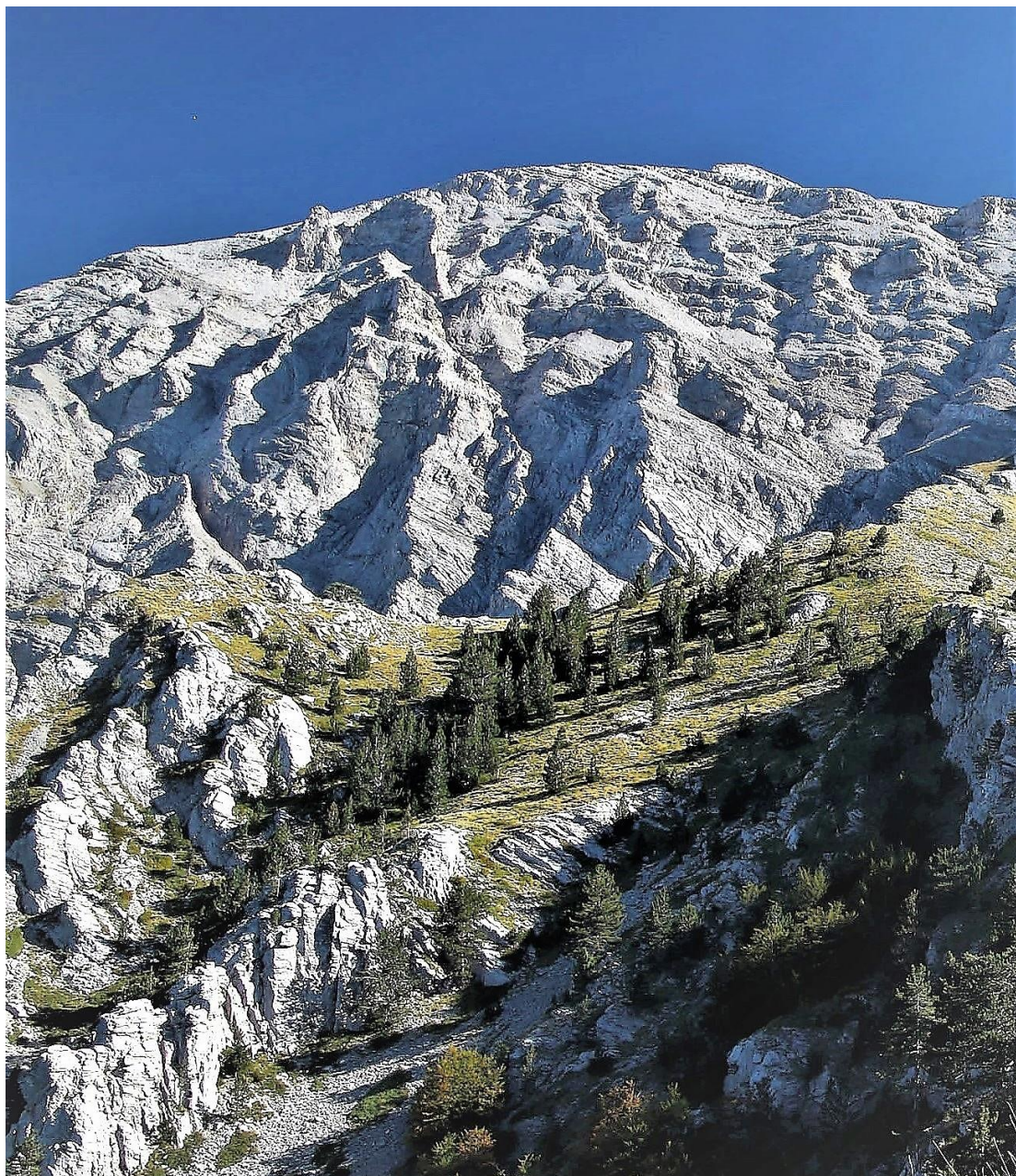
ΟΛΥΜΠΟΣ
ΜΟΝΟΠΑΤΙΑ ΑΛΠΙΚΗΣ ΖΩΝΗΣ
ΣΥΝΤΗΡΗΣΗ & ΠΡΟΣΤΑΣΙΑ

ΠΕΡΙΕΧΟΜΕΝΑ:

ΠΡΟΛΟΓΟΣ

1. ΟΙ ΞΕΡΟΛΙΘΙΕΣ
2. ΞΕΡΟΛΙΘΙΕΣ «ΦΡΑΧΤΕΣ» ΚΑΙ ΠΡΟΣΤΑΣΙΑΣ ΣΤΡΟΦΩΝ
3. ΟΙ «ΧΑΜΕΝΕΣ» ΣΤΡΟΦΕΣ
4. ΚΛΙΜΑΚΕΣ (ΣΚΑΛΟΠΑΤΙΑ)
5. ΚΑΘΑΡΙΣΜΟΣ
6. ΕΚΤΕΘΕΙΜΕΝΑ ΠΕΡΑΣΜΑΤΑ
7. ΑΣΑΦΗ ΜΟΝΟΠΑΤΙΑ ΣΕ ΡΑΧΕΣ
8. «ΑΣΦΑΛΙΣΜΕΝΑ» ΕΚΤΕΘΕΙΜΕΝΑ ΠΕΡΑΣΜΑΤΑ
9. ΜΟΝΟΠΑΤΙΑ ΣΕ ΑΛΠΙΚΑ ΛΙΒΑΔΙΑ ΚΑΙ ΟΡΟΠΕΔΙΑ
10. ΜΟΝΟΠΑΤΙΑ ΚΑΤΩ ΑΠΟ ΤΙΣ ΨΗΛΟΤΕΡΕΣ ΚΟΡΥΦΕΣ

ΑΝΤΙ ΕΠΙΛΟΓΟΥ



ΟΛΥΜΠΟΣ
ΜΟΝΟΠΑΤΙΑ ΑΛΠΙΚΗΣ ΖΩΝΗΣ
ΣΥΝΤΗΡΗΣΗ & ΠΡΟΣΤΑΣΙΑ

ΠΡΟΛΟΓΟΣ

Η επαφή μου με τα μονοπάτια της αλπικής ζώνης του Ολύμπου, άρχισε τη δεκαετία του '90 με πεζοπορίες στις διάφορες διαδρομές προς το οροπέδιο των Μουσών και τις κορυφές του βουνού. Η «πραγματική» όμως επαφή άρχισε το 2004 όταν ανέλαβα τη διαχείριση στο καταφύγιο Κρεβάτια. Μία από τις διαδρομές που καθαρίστηκαν και σημαδεύτηκαν ήταν αυτή της ράχης-κόψης Μπαρμπαλά που έχει ένα πραγματικά υπέροχο αλπικό κομμάτι. Εκεί έπρεπε να βρεθούν οι πολύτιμες στροφές του μονοπατιού και να γίνει ένας καλός καθαρισμός και σήμανση σε όλη τη διαδρομή.

Την εμπειρία όμως μιας ολοκληρωμένης συντήρησης των μονοπατιών της αλπικής ζώνης του βουνού την είχα το 2008, όταν συμμετείχα σε έργο με σχετική μελέτη και επεμβάσεις. Εκείνο το καλοκαίρι είχα την τιμή να δουλέψω εκεί ψηλά με τον Ηλία τον Παπαβασιλείου, τον γνωστό «Ολύμπιο» από τα μαστοροχώρια της Καστοριάς, και να μάθω δίπλα του μυστικά της τέχνης της πέτρας που τόσο καλά κατέχει. Η πολύ καλή συνεργασία μας και με τον εργολάβο του έργου, έφερε ένα καλό αποτέλεσμα, καθώς είχαμε την ευχέρεια να πάρουμε πρωτοβουλίες και να ξεπεράσουμε τις όποιες αστοχίες, ειδικά ως προς την επιλογή των κατασκευών και των υλικών για αυτές, (πολύ τσιμέντο και σίδηρο).

Για τις ανάγκες του έργου τραβήχτηκαν και κάποιες φωτογραφίες, πριν και μετά, τις όποιες παρεμβάσεις. Περπατώντας χρόνια μετά τα μονοπάτια και ελέγχοντας τις εργασίες που έγιναν καθώς και την γενική κατάσταση των διαδρομών, οι φωτογραφίες «ξεθάφτηκαν», για να γίνουν μαζί με τις όποιες εμπειρίες ένα αρχείο. Ένα αρχείο χρήσιμο για μελλοντικά έργα στην αλπική ζώνη του βουνού και που να δείχνει και την αναγκαιότητα της τακτικής συντήρησης. Ένα αρχείο τέλος που να μπορεί να βοηθήσει και στην πραγματική «επαφή» του πεζοπόρου-ορειβάτη με τα μονοπάτια και την αλπική ζώνη βουνού...

ΟΛΥΜΠΟΣ ΜΟΝΟΠΑΤΙΑ ΑΛΠΙΚΗΣ ΖΩΝΗΣ

1. ΟΙ ΞΕΡΟΛΙΘΙΕΣ

Πολλά σημεία σε διαδρομές στην αλπική ζώνη του Ολύμπου "πατούν" σε ξερολιθιές ή και προστατεύονται από αυτές. Έτσι έχουμε ξερολιθιές "στήριξης και προστασίας" στη Χονδρομεσοράχη, στα Ζωνάρια, στο Λαιμό, στα Καγκέλια κ.α. Η στήριξη έχει να κάνει με το χτίσιμο της ξερολιθιάς από την κάτω πλευρά του μονοπατιού με σκοπό να συγκρατηθούν οι πέτρες και το χώμα του μονοπατιού. Η ξερολιθιά προστασίας έχει σκοπό να προστατέψει το μονοπάτι από τα υλικά που κατεβάζει το βουνό με το νερό και το χιόνι.



Ξερολιθιά προστασίας και στήριξης στο κεντρικό λούκι της Σκάλας.

Πολλές φορές έχουμε ξερολιθιές και των δύο τύπων σε σημεία εκτεθειμένα με μεγάλη κλίση ή στα χαρακτηριστικά λούκια του βουνού. Η ξερολιθιά στο πέρασμα του Γιώσου και η ξερολιθιά στο κεντρικό λούκι της Σκάλας στα Ζωνάρια είναι από τις πιο χαρακτηριστικές. Οι περισσότερες από τις ξερολιθιές αυτές συντηρήθηκαν το 2008 στο τελευταίο έργο συντήρησης που έγινε στην αλπική ζώνη του Ολύμπου. Στο έργο εκείνο όμως είχαν εντοπιστεί και κάποιες ξερολιθιές για τις οποίες δεν προβλέπονταν επέμβαση από την μελέτη, κρίθηκε όμως ότι σύντομα θα χρειαζόνταν παρέμβαση. Αυτό δεν έγινε σε σύντομο χρόνο και σήμερα 14 χρόνια μετά αυτές αλλά και αυτές που συντηρήθηκαν χρειάζονται επειγόντως επέμβαση. Η άγριες καιρικές συνθήκες του Ολύμπου προκαλούν ζημιές στα μονοπάτια της αλπικής ζώνης κάθε χρόνο και η συντήρηση πρέπει να έχει ετήσια εφαρμογή χωρίς να περιμένει τα κλασικά έργα ανάθεσης.



Ξερολιθιά στήριξης.

Στο μακρινό παρελθόν συντήρηση είχε γίνει και από φοιτητές ξένου πανεπιστημίου με σχετικό αντικείμενο εκπαίδευσης. Μια ωραία ιδέα για να φέρουμε και τα δικά μας παιδιά κοντά στην παράδοση και την όμορφη φύση των βουνών μας...



Ξερολιθιά προστασίας.

ΟΛΥΜΠΟΣ ΜΟΝΟΠΑΤΙΑ ΑΛΠΙΚΗΣ ΖΩΝΗΣ

2. ΞΕΡΟΛΙΘΙΕΣ «ΦΡΑΧΤΕΣ» ΚΑΙ ΠΡΟΣΤΑΣΙΑΣ ΣΤΡΟΦΩΝ



Ξερολιθιά «φράχτης».

Στα μονοπάτια της αλπικής ζώνης, (και όχι μόνο), συναντάμε συχνά τα λεγόμενα «κοψίματα» των βιαστικών επισκεπτών του βουνού. Τα κοψίματα αυτά, λόγω της έντονης κλίσης τους, σε σύντομο χρόνο μετατρέπονται σε ρέματα που κόβουν το κλασικό μονοπάτι χαμηλότερα ή καταστρέφουν τις στροφές του στις οποίες πολλές φορές καταλήγουν.



Φράξιμο με ξερολιθιά "κοψίματος" μονοπατιού.



Ζωνάρια Ολύμπου...

Στη συντήρηση των μονοπατιών το 2008 στον Όλυμπο χρειάστηκε να κλείσουν τα κοψίματα αυτά με ξερολιθιές «φράχτες» καθώς και να γίνουν ξερολιθιές στις στροφές των κλασικών μονοπατιών για την προστασία τους. Επίσης έγινε προσπάθεια να «γεμίσουν» τα κοψίματα-ρέματα με υλικά του βουνού προκειμένου να επανέλθει και το τοπίο στην προηγούμενη κατάσταση. Σήμερα οι βιαστικοί επισκέπτες συνεχίζουν να υπάρχουν και ενίοτε να κόβουν δρόμο περνώντας πάνω από τους φράχτες και πολλές φορές γκρεμίζοντάς τους. Το να κάνεις έργα συντήρησης για να προστατεύσεις τα αλπικά μονοπάτια από τα δύσκολα καιρικά φαινόμενα του βουνού είναι λογικό. Είναι όμως παράλογο να χρειάζεται συντήρηση στις μέρες μας λόγω ανθρώπων που τα καταστρέφουν. Αυτά τα ίδια μονοπάτια που τους οδηγούν εκεί ψηλά...



Προστασία στροφής.

ΟΛΥΜΠΟΣ

ΜΟΝΟΠΑΤΙΑ ΑΛΠΙΚΗΣ ΖΩΝΗΣ

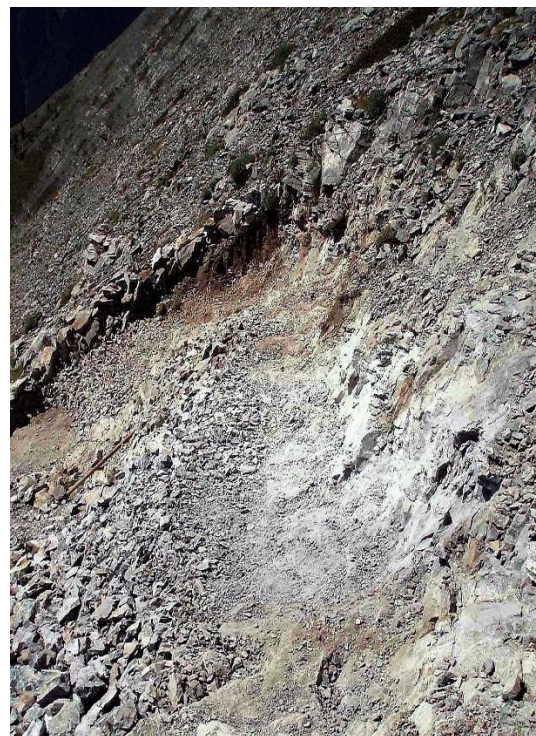
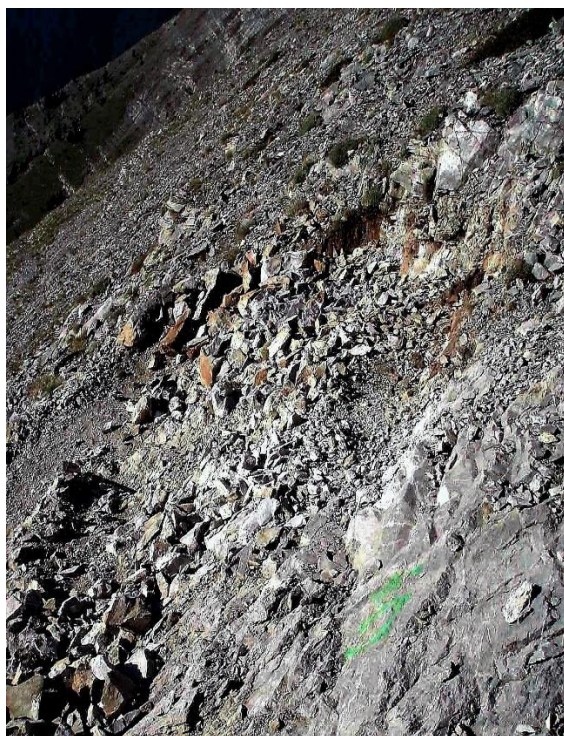
3. ΟΙ «ΧΑΜΕΝΕΣ» ΣΤΡΟΦΕΣ



Επαναφορά χαμένης Στροφής στα Καγκέλια.

Με σοφό τρόπο δημιουργήθηκαν τα μονοπάτια στα απότομα σημεία της αλπικής ζώνης. Οι στροφές και τα γυρίσματα των μονοπατιών ήταν απαραίτητα για να έχουν τα ζώα φόρτου και οι άνθρωποι τον πιο οικονομικό τρόπο ανάβασης. Στην πιο σύγχρονη όμως εποχή πολλοί επισκέπτες του βουνού δεν ενδιαφέρονταν τόσο για την οικονομία δυνάμεων αλλά για την μείωση του χρόνου ανάβασης και κατάβασης... Αυτό έφερε αλλαγές στο ίχνος του μονοπατιού με σύντομες παραλλαγές που άφηναν τις στροφές αχρησιμοποίητες. Οι βροχές και το χιόνι σύντομα φρόντισαν να τις γεμίσουν φερτά υλικά και σχεδόν να τις εξαφανίσουν... Στη Χονδρομεσοράχη, στα Ζωνάρια, στη Σκούρτα στο Λαιμό και ειδικά στα Καγκέλια όπου και η ονομασία της περιοχής οφείλονταν ακριβώς στις όμορφες αυτές στροφές και τα γυρίσματα του μονοπατιού.

Οι «χαμένες» αυτές στροφές ξαναβρέθηκαν και συντηρήθηκαν στις εργασίες που έγιναν στο βουνό το 2008. Επίσης φτιάχτηκαν μικροί «φράχτες» πέτρας για την προστασία τους και όπου χρειάστηκε πέτρινα σκαλοπάτια. Χρόνια μετά οι στροφές και τα «καγκέλια» του βουνού μπορεί να χρειάζονται κάποια συντήρηση είναι όμως εκεί για να δίνουν τις απαραίτητες ανάσες στον κουρασμένο πεζοπόρο ορειβάτη πριν βγει ψηλά στο Οροπέδιο και τις κορυφές...



Βρίσκοντας ακόμα μια «χαμένη» στροφή στα Καγκέλια.



(1)



(2)



(3)



(4)

Στάδια παναφοράς «χαμένης» στροφής...

ΟΛΥΜΠΟΣ

ΜΟΝΟΠΑΤΙΑ ΑΛΠΙΚΗΣ ΖΩΝΗΣ

4. ΚΛΙΜΑΚΕΣ (ΣΚΑΛΟΠΑΤΙΑ)

Σε αρκετά σημεία στην αλπική ζώνη, αλλά και χαμηλότερα στο δάσος, υπάρχουν σημεία στα μονοπάτια αρκετά σαθρά και κάποιες φορές πολύ απότομα. Εκεί για να γίνει το μονοπάτι πιο ασφαλές οι μελέτες συντήρησης προβλέπουν το παραδοσιακό καλντερίμι ή το καλντερίμι με κλίμακες. Κάποιες φορές προβλέπονται και τα κλασικά πέτρινα σκαλοπάτια ή ξύλινα χαμηλότερα. Αυτά όταν η μελέτη σέβεται το βουνό, την φύση, την παράδοση. Στον Όλυμπο η μελέτη συντήρησης το 2008 προέβλεπε τσιμεντένια σκαλοπάτια παντού στο βουνό! Μετά από μεγάλη προσπάθεια (και αφού τα πρώτα κατασκευάστηκαν στα χαμηλά), η μελέτη άλλαξε και τα σκαλοπάτια έγινα ξύλινα στο δάσος και πέτρινα ψηλότερα.



Πέτρινα σκαλοπάτια από την Σκούρτα για το Λαιμό.



Συνεχόμενα πέτρινα σκαλοπάτια στο Λαιμό.

Για τα σκαλοπάτια στην αλπική ζώνη χρησιμοποιήθηκε πέτρα του βουνού, ελάχιστο τσιμέντο και κάποιες σιδερόβεργες στήριξης. Πολλά από αυτά «έδεσαν» με το βουνό και αντέχουν ακόμα. Κάποια όμως έχουν υποστεί φθορές ενώ άλλα έχουν καταστραφεί με τα σίδερα στήριξης που απέμειναν πολλές φορές να είναι επικίνδυνα για τον πεζοπόρο. Με δεδομένη την αυξημένη κίνηση και την πίεση από ζώα φόρτου που δέχονται τα μονοπάτια και μέχρι να έχουμε ένα νέο έργο στο βουνό, κάθε παρέμβαση συντήρησης είναι θετική. Φτάνει να αντιλαμβάνεται οποιος ασχοληθεί και την μεγάλη ευθύνη μια τέτοιας πρωτοβουλίας. Η ενημέρωση και συνεργασία με τους αρμόδιους φορείς είναι απαραίτητη ενώ απαιτείτε ιδιαίτερη γνώση, εμπειρία και εξειδίκευση.. Οποιαδήποτε λάθος επέμβαση στην ψηλότερη αλλά ταυτόχρονα και πιο ευαίσθητη ζώνη του βουνού μπορεί να οδηγήσει σε καταστροφή ανεπανόρθωτη...



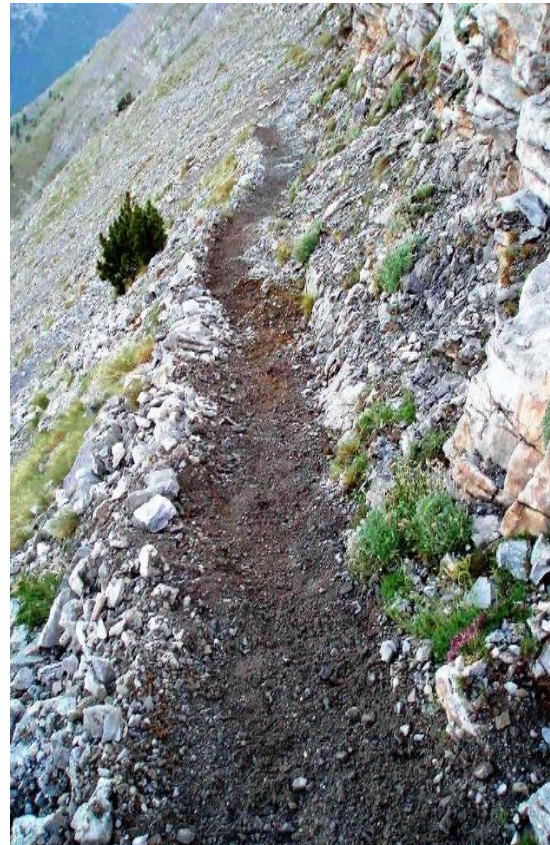
Σκαλοπάτια στο Λαιμό και τα Καγκέλια.

ΟΛΥΜΠΟΣ ΜΟΝΟΠΑΤΙΑ ΑΛΠΙΚΗΣ ΖΩΝΗΣ 5. ΚΑΘΑΡΙΣΜΟΣ

Όταν μιλάμε για καθαρισμό μονοπατιών, εννοούμε την απομάκρυνση από το μονοπάτι φερτών υλικών και αντικειμένων που εμποδίζουν την ομαλή κίνηση των πεζοπόρων. Με απλά λόγια, το καθάρισμα από μεγάλες πέτρες και άλλα υλικά κατολισθήσεων όπως και κορμών-κλαδιών και μεγάλης ποσότητα φύλλων χαμηλότερα στη δασική ζώνη. Μπορεί αυτό να φαντάζει απλό αλλά δεν είναι καθώς πρέπει να γίνει με μια βασική προϋπόθεση: Την προστασία του σπάνιου, ειδικά για τη αλπική ζώνη, χώματος. Όπως στη δασική ζώνη αφήνουμε ένα στρώμα φύλλων, προκειμένου να προστατέψουμε το χώμα από τις δυνατές βροχές που το παρασέρνουν και να το κρατήσουμε στο μονοπάτι, κάτι αντίστοιχο πρέπει να γίνει και ψηλότερα. Στην αλπική ζώνη έχουμε το ψιλό πετραδάκι και τις μικρές πέτρες.



Πριν τον καθαρισμό.



Μετά τον καθαρισμό.

Αυτά πρέπει να μείνουν στο μονοπάτι έτσι ώστε μαζί με το χώμα να «δέσουν» και να δημιουργήσουν το σταθερό υπόστρωμα του μονοπατιού που θα αντέξει τις δυνατές νεροποντές. Στις εργασίες του 2008 στον Όλυμπο διαπιστώσαμε ότι όπου υπερβάλαμε και αφήσαμε μόνο μαλακό χώμα εκτεθειμένο εξαφανίστηκε με την πρώτη καλοκαιρινή βροχή αφήνοντας μόνο πέτρες και βράχο...

Κάτι ακόμα που πρέπει να προσέξουμε είναι η συσσώρευση υλικών, πολλές φορές από τον ίδιο τον καθαρισμό, στις άκρες του μονοπατιού. Αυτό «κρατά» το νερό στο μονοπάτι μετατρέποντας το πολλές φορές σε ρέμα καθώς δεν βρίσκει διέξοδο προς την πλαγία. Το βουνό στέλνει τα μηνύματα του και σου δείχνει τον τρόπο να προστατέψεις το μονοπάτι. Φτάνει να παρατηρείς, να μαθαίνεις από τα λάθη σου και να έχεις πάντα κατά νου ότι στα ψηλά υπάρχουν πολλά που χρειάζονται προστασία.. Και ένα από αυτά είναι το σπάνιο και πολύτιμο χώμα...



Το αλπικό μονοπάτι από την κορυφή Σκούρτα προς το Οροπέδιο των Μουσών με φόντο την πεδιάδα της Πιερίας όπως το βλέπουμε από το μονοπάτι του Γομαρόσταλου. Διακρίνονται από δεξιά η κορυφή Σκούρτα, ο Λαιμός και τα Καγκέλια πριν το Οροπέδιο.

ΟΛΥΜΠΟΣ

ΜΟΝΟΠΑΤΙΑ ΑΛΠΙΚΗΣ ΖΩΝΗΣ

6. ΕΚΤΕΘΕΙΜΕΝΑ ΠΕΡΑΣΜΑΤΑ

Τα δύσκολα και εκτεθειμένα περάσματα δεν λείπουν στα αλπικά του Ολύμπου ακόμα και σε κλασικές πεζοπορικές διαδρομές. Σε αυτά υπάρχουν ξερολιθιές στήριξης του μονοπατιού για την ασφαλή κίνηση του πεζοπόρου χωρίς τη χρήση ασφαλιστικών μέσων. Πολλές φορές περνάμε τέτοια σημεία χωρίς καν να αντιλαμβανόμαστε ότι πατάμε πάνω σε αυτές.



Ξερολιθιά στήριξης από τη Χονδρομεσοράχη προς τα Ζωνάρια.

Το «πέραςμα του Γιώσου» λίγο πριν την είσοδο στο Οροπέδιο των Μουσών είναι το πιο γνωστό. Διαμορφώθηκε από τον Γιώσο Αποστολίδη προκειμένου να περνούν με ασφάλεια ορειβάτες και ζώα φόρτου. Το χειμώνα κλείνει εντελώς και για αυτό μπήκε λίγο πριν και πιο πάνω συρματόσχοινο για πιο «κάθετη» ανάβαση. Και τα συρματόσχοινα και σταθερά σχοινιά δεν λείπουν από τον Όλυμπο σε πιο «ορειβατικές» όμως διαδρομές και θα υπάρξει και για αυτά σχετική αναφορά. Το πέρασμα του Γιώσου με τα χρόνια είχε υποστεί σημαντικές φθορές και η ξερολιθιά στήριξης είχε υποχωρήσει. Αποτέλεσμα ήταν να έχουμε πρόβλημα διέλευσης και δεν έλειψαν και κάποιες πτώσεις των ζώων φόρτου και ανεφοδιασμού των καταφυγίων με τραγικά αποτελέσματα. Το 2008 η ξερολιθιά επισκευάστηκε και έγινε και επέμβαση στο βράχο του περάσματος ώστε να φαρδύνει το μονοπάτι.

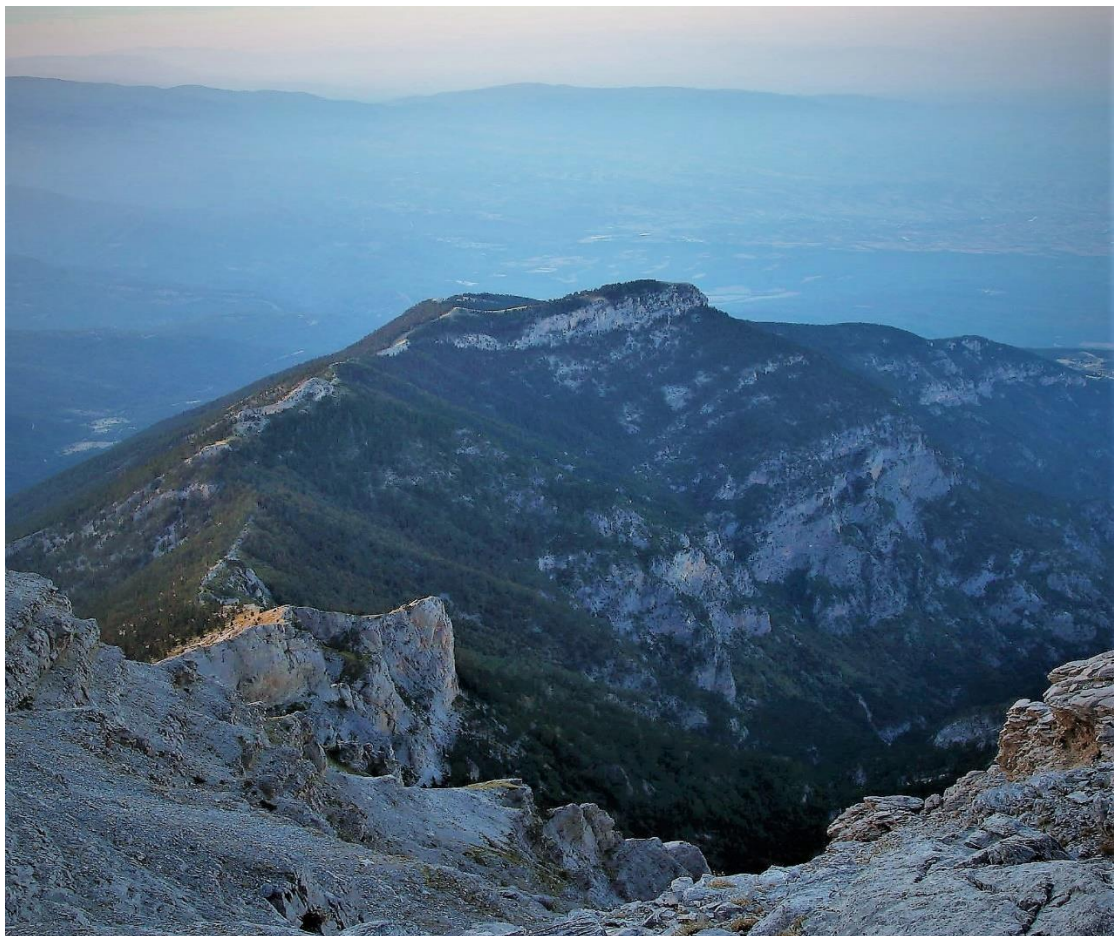


Επισκευή της Ξερολιθιάς στο πέρασμα του Γιώσου το 2008.

Το πέρασμα πια είναι σταθερό και η ξερολιθιά λειτουργεί επικουρικά για περισσότερη ασφάλεια. Η επέμβαση συμπληρώθηκε και από μια σειρά πέτρινα σκαλοπάτια που έκαναν το πέρασμα ομαλό και ασφαλές. Αξίζει να σημειωθεί ότι μέχρι να έρθει εκεί ψηλά γεννήτρια και τρυπάνι για το σπάσιμο του βράχου ο Ηλίας ο Παπαβασιλείου είχε κάνει τη μισή δουλειά με τα χέρια του και ένα μεγάλο καλέμι! Σήμερα η ξερολιθιά στο σημείο καθώς και άλλες στην αλπική ζώνη χρειάζονται συντήρηση, το πέρασμα του Γιώσου όμως καλά κρατεί καθώς πια πατά γερά στο βράχο...



Το πέρασμα του Γιώσου μετά τις εργασίες του 2008.



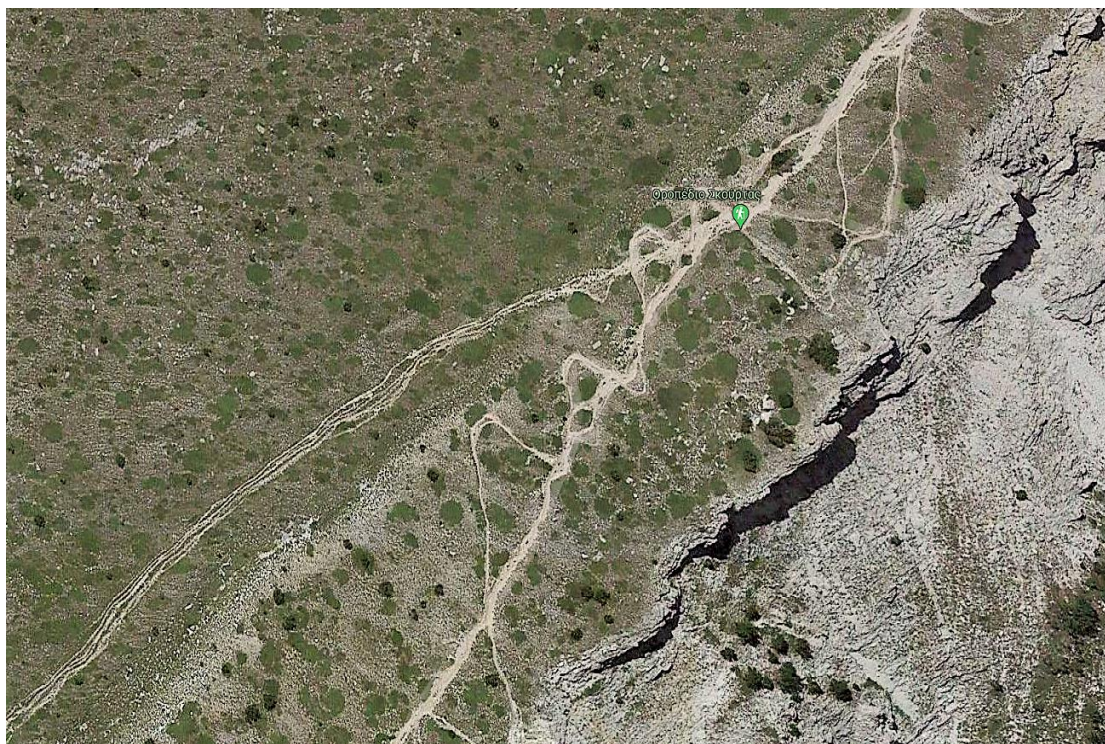
Η τραβέρσα από την κόψη του Μπαρμπαλά προς το οροπέδιο είναι ένα μεγάλο αλπικό εκτεθειμένο πέρασμα που απαιτεί πολλές επεμβάσεις στήριξης.

ΟΛΥΜΠΟΣ

ΜΟΝΟΠΑΤΙΑ ΑΛΠΙΚΗΣ ΖΩΝΗΣ

7. ΑΣΑΦΗ ΜΟΝΟΠΑΤΙΑ ΣΕ ΡΑΧΕΣ

Πολλές από τις διαδρομές του Ολύμπου στην αλπική ζώνη κινούνται σε ράχες ή απότομες σαθρές πλαγιές. Η κίνηση σε αυτές μπορεί να γίνει με πολλούς τρόπους και κάθε μία να αφήσει διαφορετικό ίχνος. Αυτό όμως δεν είναι ότι καλύτερο για την έτσι κι αλλιώς σαθρή και ευαίσθητη επιφάνεια της πλαγιάς ή της ράχης ενώ δημιουργεί και ένα άσχημο αισθητικά και ασαφές για τον πεζοπόρο πεδίο. Η τελική αλπική πλαγιά της Σκούρτας, στην κλασική ανάβαση από Πετρόστρουγκα, είναι ένα τέτοιο παράδειγμα με ένα σωρό διαφορετικά, διπλά-τριπλά μονοπάτια και στροφές...



Η ράχη της Σκούρτας (από google maps).

Στις εργασίες του 2008 δεν έγιναν παρεμβάσεις εκεί αλλά έγιναν στην Χονδρομεσοράχη. Η απλή τοποθέτηση πετρών στη σειρά, που ξεκαθαρίζουν το κύριο μονοπάτι και κάποιοι φράχτες σε άλλα μονοπάτια, οδήγησαν τους πεζοπόρους στα ψηλά από ένα δρόμο και προστάτεψαν την υπόλοιπη έκταση της ράχης. Σε διαδρομές με λιγότερη κίνηση και λιγότερο σαφές ίχνος μονοπατιού όπως η ράχη-κόψη Μπαρμπαλά, επιλέχτηκε η πυκνή σήμανση και η σαφή διαμόρφωση των στροφών, προκειμένου να κρατηθεί ο πεζοπόρος σε ένα μονοπάτι. Έτσι προστατεύτηκε σχετικά το πολύ σαθρό πεδίο της υπόλοιπης ράχης. Κάτι παρόμοιο πρέπει να γίνει και σε διαδρομές στα αλπικά που η κίνηση αυξάνεται όπως π.χ. το ρέμα Ναούμ στα Καζάνια, οι διαδρομές προς τον Καλόγερο κ.α.



Μονοπάτι στην ράχη - κόψη Μπαρμπαλά.

Σε επόμενο στάδιο που η κίνηση αυξηθεί κι άλλο και κάποιες από αυτές τις διαδρομές γίνουν κλασικές, θα πρέπει να εφαρμόσουμε και την μέθοδο της πέτρας στη σειρά και το κλείσιμο τυχόν δεύτερων μονοπατιών.



Μονοπάτι E4 στη Χονδρομεσοράχη.



Στο μονοπάτι από Χονδρομεσοράχη για Ζωνάρια.

Σε κάθε περίπτωση μονοπάτια όπως της Σκούρτας χρειάζονται άμεση παρέμβαση ενώ πρέπει να παρακολουθούμε την κίνηση ανά μονοπάτι και να παρέμβουμε πριν γίνει η ζημιά. Επίσης πρέπει να δούμε και τι θα γίνει με μονοπάτια στα αλπικά με υπερβολική χρήση και φθορά όπως π.χ. το μονοπάτι για τη Σκάλα («Γολγοθάς») κ.α.

Όλα αυτά, και με την αύξηση της κίνησης δεδομένη, δείχνουν πόσο πολύτιμο είναι επιτέλους κι ένα Διαχειριστικό Σχέδιο Επισκεπτών για τον Όλυμπο. Η ευαίσθητη αλπική ζώνη είναι αυτή που ήδη αναδεικνύει αυτά και άλλα προβλήματα και οι ενέργειες πρέπει να γίνουν άμεσα πριν φτάσουμε σε μη αναστρέψιμες καταστάσεις...

ΟΛΥΜΠΟΣ ΜΟΝΟΠΑΤΙΑ ΑΛΠΙΚΗΣ ΖΩΝΗΣ

8. «ΑΣΦΑΛΙΣΜΕΝΑ» ΕΚΤΕΘΕΙΜΕΝΑ ΠΕΡΑΣΜΑΤΑ

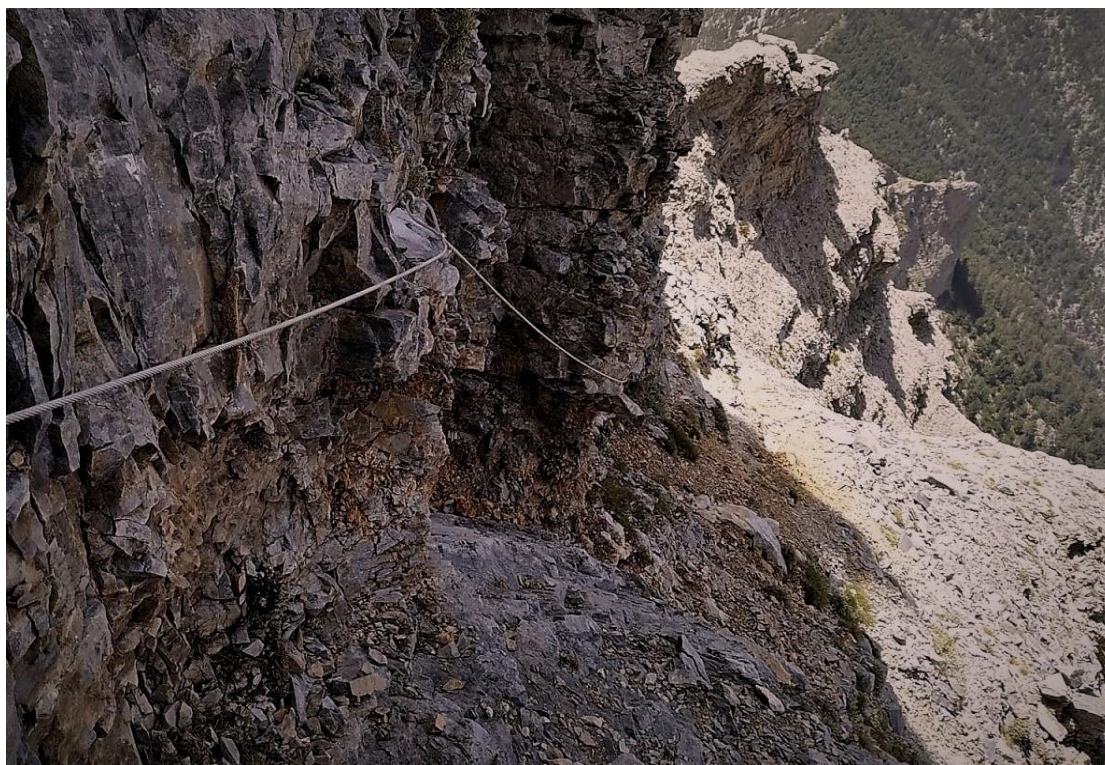
Η αλπική ζώνη του Ολύμπου προσεγγίζεται από αρκετές διαδρομές και διαφορετικής δυσκολίας. Οι περισσότερες από αυτές είναι διαδρομές ορεινής πεζοπορίας αλλά κάποιες έχουν πιο ορειβατικό χαρακτήρα καθώς έχουν εκτεθειμένα περάσματα. Τα περάσματα αυτά πολλές φορές απαιτούν και αναρρίχηση και χρήση ασφαλιστικών μέτρων. Έτσι για λίγα μέτρα μια διαδρομή μπορεί να είναι απαγορευτική και για το λόγο αυτό έχουν τοποθετηθεί μόνιμα σχοινιά ή συρματόσχοινα προκειμένου να γίνει προσβάσιμη και για τον απλό πεζοπόρο. Η τοποθέτηση έγινε εθελοντικά από ορειβάτες, συλλόγους και υπεύθυνους καταφυγίων και η συντήρηση, αν γίνεται, γίνεται από αυτούς ενώ δεν υπάρχει καμία επίσημη πιστοποίηση υλικών. Έτσι έχουμε συρματόσχοινο στο πέρασμα του Γιώσου και στην τραβέρσα του Μπαρμπαλά και συρματόσχοινα με σιδερένια σκαλοπάτια στην κόψη του Σκολιού. Επίσης έχουμε σχοινιά: στα Καζάνια, στη κατάβαση από Λιβαδάκι για Μελιτζάνη και στην ράχη Αλαταριάς και στο Μεσονήσι χαμηλότερα.



Το συρματόσχοινο στο πέρασμα του Γιώσου.

Πρόσφατα έχουμε και την ασφάλιση της εξόδου της κόψης του Γομαρόσταλου, που λόγω του μεγάλου μήκους της, έχει το χαρακτήρα μιας via ferrata διαδρομής. Στα σημεία αυτά οι περισσότεροι σπάνια χρησιμοποιούν ατομικά υλικά ασφάλισης ή επιπλέον σχοινί ενώ επιβαρύνουν υπερβολικά τα σταθερά υλικά με το βάρος τους ακόμα και για τη φωτογράφισή τους... Αν υπήρχε πιστοποίηση των υλικών ασφάλισης στα σημεία αυτά η ευθύνη πιθανόν θα ήταν καθαρά δική τους. Στην περίπτωση μας όμως σε κάποιο ατύχημα, ακόμα και χωρίς αστοχία των μόνιμων υλικών, τα πράγματα μπορεί να πάρουν άλλη τροπή. Η καλή διάθεση αυτού που τα τοποθέτησε δεν αρκεί και οι υπεύθυνοι φορείς δεν μπορούν να υποστηρίξουν ότι δεν γνώριζαν. Όλα αυτά, σε συνδυασμό με την αύξηση των επισκεπτών, έχουν προβληματίσει ορειβάτες, συλλόγους, καταφυγιάρχες και σχετικές Υπηρεσίες που εμπλέκονται, με αποτέλεσμα να έχουμε κάποιες πρωτοβουλίες πάνω στο ζήτημα.

Υπάρχουν συναντήσεις και προτάσεις, για καλύτερη διαμόρφωση του μονοπατιού σε κάποια από αυτά τα σημεία, για μελέτη, πιστοποίηση υλικών και τακτική συντήρηση, ακόμα και για αφαίρεσή τους μέχρι να έχουμε ουσιαστική παρέμβαση. Στη χώρα μας όμως που οι διαδικασίες αυτές παίρνουν πολύ χρόνο το λιγότερο που πρέπει να παρέχουμε άμεσα στον επισκέπτη είναι η ενημέρωση για τα συγκεκριμένα «ασφαλισμένα» περάσματα του Ολύμπου. Στην πράξη ο έλεγχος, η μικρότερη επιβάρυνση των υλικών καθώς και η χρήση επιπλέον ασφαλιστικών μέτρων θεωρούνται στοιχεία απαραίτητα...



Συρματόσχοινο στην τραβέρσα ης ράχης - κόψης Μπαρμπαλά.

ΟΛΥΜΠΟΣ ΜΟΝΟΠΑΤΙΑ ΑΛΠΙΚΗΣ ΖΩΝΗΣ

9. ΜΟΝΟΠΑΤΙΑ ΣΕ ΑΛΠΙΚΑ ΛΙΒΑΔΙΑ ΚΑΙ ΟΡΟΠΕΔΙΑ

Ο Όλυμπος φημίζεται για τις εντυπωσιακές κορυφές και τις ορθοπλαγιές του αλλά δεν λείπουν και τα αλπικά λιβάδια και τα αλπικά οροπέδια. Εδώ, και στις κορυφές που υψώνονται γύρω τους, συναντά κανείς μια πλούσια και σπάνια χλωρίδα. Εδώ επίσης η πανίδα του βουνού βρίσκει πλούσια τροφή ειδικά τους καλοκαιρινούς μήνες. Τα μονοπάτια που διασχίζουν τα λιβάδια και τα οροπέδια διαμορφώθηκαν από χρόνια για κτηνοτροφικούς κυρίως λόγους και πάνω σε αυτά περίπου «πάτησαν» και οι ορειβατικές διαδρομές.



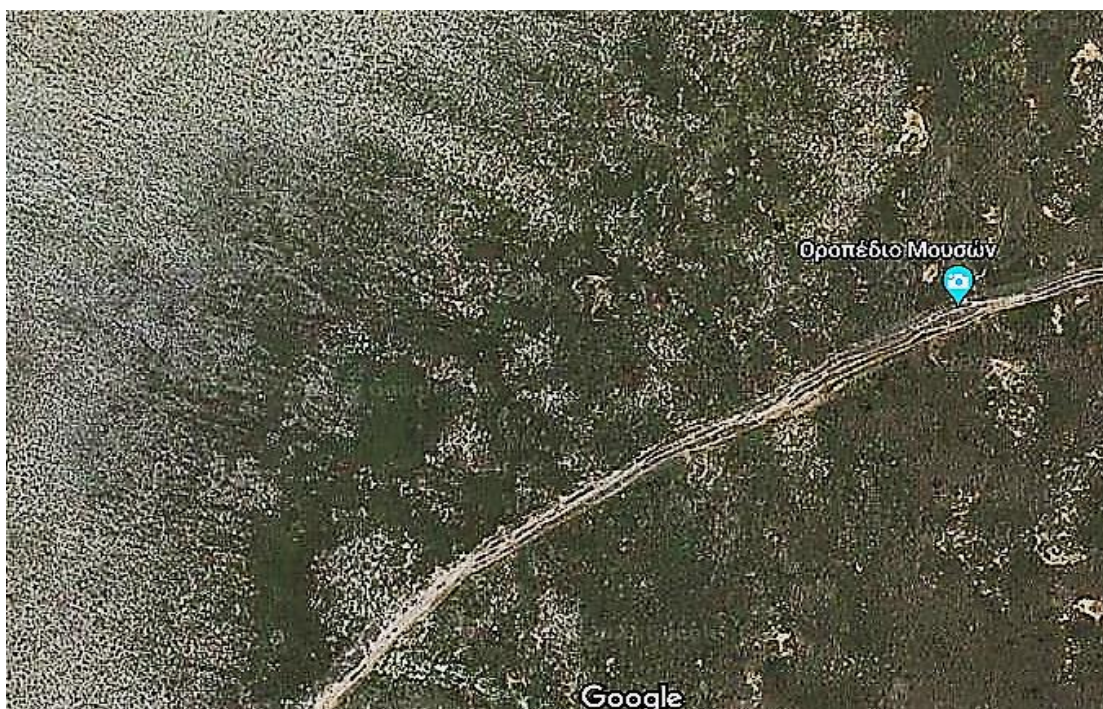
Αλπικά λιβάδια.

Το ίχνος του μονοπατιού χαράζει την βλάστηση και οι πολλοί επισκέπτες του βουνού το διατηρούν με το πέρασμά τους με εξαίρεση κάποιες περιοχές με λιγότερη κίνηση. Όταν η ορατότητα το επιτρέπει η κίνηση εκτός μονοπατιού είναι πολύ εύκολη και πραγματικά προσφέρει μια άλλη αίσθηση στο πεζοπόρο. Έτσι το να περπατά κανείς στο Ο2 στη Μπάρα ή στο κτηνοτροφικό μονοπάτι στον Οντά αλλά και να βγαίνει από αυτά βαδίζοντας στο πλούσιο χορτάρι προς το στόχο του είναι κάτι συνηθισμένο. Τι γίνεται όμως όταν η κίνηση αυξάνεται υπερβολικά όπως για παράδειγμα στο Οροπέδιο των Μουσών;

Μια προσεκτική παρατήρηση θα δείξει μεγάλη διαφορά εκεί στο ίχνος των μονοπατιών αλλά και στην όλη έκταση. Τα πολλά αλλά και διπλά-τριπλά μονοπάτια είναι γεγονός ενώ ή επιβάρυνση στην χλωρίδα και η όχληση της πανίδας είναι έντονη. Ειδικά στην ιδιαίτερα ευαίσθητη περιοχή του Οροπεδίου έχουμε και την ανεξέλεγκτη κατασκήνωση που φυσικά δεν βοηθά την όλη κατάσταση.



Μονοπάτια στο οροπέδιο της Μπάρας (από google maps).



Μονοπάτι στο Οροπέδιο των Μουσών (από google maps).



Στο Οροπέδιο των Μουσών.

Σε παρόμοιες περιπτώσεις στο εξωτερικό, η μείωση και η συντήρηση των μονοπατιών, ο περιορισμός και η οριοθέτηση της κατασκήνωσης, η κίνηση αποκλειστικά στα μονοπάτια και ο έλεγχος των επισκεπτών, επιβλήθηκαν προκειμένου η φύση να ανακάμψει. Η παρέμβαση όμως της πολιτείας στη χώρα μας δυστυχώς έρχεται με μεγάλη καθυστέρηση και αυτό αποδείχτηκε με το Προεδρικό Διάταγμα που καθυστέρησε υπερβολικά. Ακόμα περισσότερο θα καθυστερήσουν και οι σχετικές Ρυθμιστικές που αφορούν την κίνηση των επισκεπτών. Και φυσικά θα καθυστερήσει η εφαρμογή τους καθώς ο ρόλος του Φορέα Διαχείρισης παραμένει καθαρά συμβουλευτικός.

Μέχρι τότε ο μόνος τρόπος για να προστατευτεί το Οροπέδιο αλλά και άλλα «διαμάντια» της Ελληνικής φύσης είναι η ενημέρωση. Η πολιτεία πρέπει να σταθεί σε αυτό αλλά και όλοι όσοι εμπλέκονται με την αξιοποίηση των περιοχών. Το αισιόδοξο είναι ότι έχουμε και αύξηση των ενημερωμένων επισκεπτών που ανεβαίνουν πια εκεί ψηλά όχι μόνο για το υψόμετρο των κορυφών αλλά και για την πλούσια και πανέμορφη φύση.. Και φυσικά όλοι έλκονται από τον μύθο του βουνού που όμως πολύ εύκολα θα εξαφανιστεί αν η ανθρώπινη δραστηριότητα γίνει υπερβολική και καταστραφεί το παρθένο και άγριο φυσικό τοπίο...

ΟΛΥΜΠΟΣ ΜΟΝΟΠΑΤΙΑ ΑΛΠΙΚΗΣ ΖΩΝΗΣ

10. ΜΟΝΟΠΑΤΙΑ ΚΑΤΩ ΑΠΟ ΤΙΣ ΨΗΛΟΤΕΡΕΣ ΚΟΡΥΦΕΣ

Η συντήρηση των μονοπατιών της αλπικής ζώνης το 2008 όπως και σε παλαιότερα έργα έγινε σε τμήματα του Ε4, στην κλασική διαδρομή από Πετρόστρουγκα για Οροπέδιο και στα Ζωνάρια. Στις υπόλοιπες διαδρομές έχουμε ελάχιστες παρεμβάσεις, (κυρίως καθαρισμούς) από εθελοντές, καθώς η συντήρηση απαιτεί και τη σχετική μελέτη. Υπάρχει όμως ένα κομμάτι των διαδρομών που ποτέ δεν περιλαμβάνεται σε μελέτες και δέχεται την ελάχιστη επέμβαση κα από εθελοντές. Είναι το μονοπάτι που περνάει μετά τα Ζωνάρια κάτω από τα λούκια των κορυφών και στη συνέχεια κάτω από το Στεφάνι προς το Οροπέδιο.



Στο μονοπάτι κάτω από το Στεφάνι.

Η κλασική αυτή γραμμή δέχεται ένα πλήθος επισκεπτών, παρόμοιο με την ανάβαση της Σκάλας (Γολγοθάς) και του Σκολιού. Εκεί είχαμε παρεμβάσεις σε παλαιότερο έργο που έδειξαν ακριβώς και την ανεπάρκεια της όποιας μελέτης. Τα σημεία αυτά λόγω του μεγάλου υψομέτρου και της μεγάλης πίεσης που δέχονται απαιτούν πραγματικά εξειδικευμένη μελέτη και έργο. Ειδικά η διαδρομή κάτω από το Στεφάνι που είναι χαραγμένη στην ευαίσθητη «σάρα» που κρύβει μέσα της πάγο πολλών ετών.



Η πλαγιά κάτω από το Στεφάνι.

Η οποιαδήποτε παρέμβαση εκεί απαιτεί ιδιαίτερες γνώσεις πόσο μάλλον στη εποχή μας που οι αλλαγές στον καιρό αλλάζουν χρόνο με το χρόνο τις «ζωντανές» αυτές περιοχές του βουνού. Και τα υπόλοιπα όμως σαθρά κομμάτια των μονοπατιών κάτω ακριβώς από τις κορυφές λόγω και του συνωστισμού απαιτούν ειδική διαμόρφωση και επεμβάσεις. Ο Όλυμπος τραβά πάντα τους νέους επιστήμονες και οι έρευνες που γίνονται κατά καιρούς μπορούν να βοηθήσουν στην σωστή εκτίμηση της κατάστασης και στη συλλογή των απαραίτητων γνώσεων. Οι νέοι αυτοί επιστήμονες μπορούν να προσφέρουν τα μέγιστα στη διαμόρφωση ενός Διαχειριστικού σχεδίου των επισκεπτών αλλά και σε μια σωστή Μελέτη έργου. Η ευθύνη λοιπόν, του κάθε φορέα που θα κάνει την ανάθεση όλων αυτών και θα καθορίσει το τρόπο επιλογής των συντελεστών είναι μεγάλη, για να μην υπάρξουν οι αστοχίες του παρελθόντος. Γιατί ειδικά η ζώνη των κορυφών του Ολύμπου είναι τόσο ευαίσθητη όσο και μοναδική...



Βράχος, σάρα, πάγος...



Ζώνη των κορυφών του Ολύμπου, τόσο μοναδική και τόσο ευαίσθητη...



Θεσσαλονίκη Δεκέμβριος 2022

ΟΛΥΜΠΟΣ
ΜΟΝΟΠΑΤΙΑ ΑΛΠΙΚΗΣ ΖΩΝΗΣ
ΣΥΝΤΗΡΗΣΗ & ΠΡΟΣΤΑΣΙΑ



ΚΕΙΜΕΝΑ ΦΩΤΟΓΡΑΦΙΕΣ ΣΚΙΤΣΑ

ΒΑΣΙΛΗΣ ΜΑΜΟΥΡΗΣ

